

# Pallas®

AVA-Software der nächsten Generation!

ARCHITEXT Pallas® ist eine .Net Applikation und setzt das Microsoft .Net Framework™ und den Microsoft Internet Explorer™ voraus. Nachfolgende Dokumentation dient der Installation und Konfiguration beider Softwarekomponenten unter den Betriebssystemen Windows 2000, Windows XP™ und Windows XP SP2.



Internet Explorer

## Inhalt:

1.	Wie kann ich feststellen ob .Net Framework bereits auf meinem PC installiert ist? .....	2
2.	Download .Net Framework .....	3
3.	Installation .Net Framework .....	3
4.	.Net Framework konfigurieren (deutsche Version) .....	4
5.	.Net Framework konfigurieren (englische Version) .....	8
6.	Internet Explorer konfigurieren .....	12

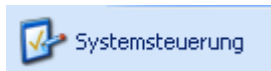
**ARCHITEXT**  
Software GmbH

In der Mordach 1a  
D-64367 Mühlta  
Telefon: +49 (0) 61 51 94 76-0  
Telefax: +49 (0) 61 51 54 39 1  
E-Mail: [info@architext.de](mailto:info@architext.de)

<http://www.architext.de>  
<http://www.ava-bausoftware.de>

1. Wie kann ich feststellen ob .Net Framework bereits auf meinem PC installiert ist?

- a. Starten Sie die **Systemsteuerung**



- b. Wählen Sie **Verwaltung**



- c. Überprüfen Sie ob einer der nachstehenden Einträge vorhanden ist:

**Microsoft .NET Framework 1.1 Assistenten (deutsche Version)**



- wenn ja, ist die Komponente inklusive deutschem Sprachpaket bereits installiert  
→ folgen Sie bitte **Kapitel 4** dieser Dokumentation

**Microsoft .NET Framework 1.1 Wizards (englische Version) vorhanden ist:**



- wenn ja, ist die Komponente ohne deutsches Sprachpaket bereits installiert  
→ folgen Sie bitte **Kapitel 5** dieser Dokumentation

Ist keiner der beiden Einträge vorhanden, dann muss die erforderliche Installation noch ausgeführt werden → folgen Sie bitte **Kapitel 2** dieser Dokumentation

## 2. Download .Net Framework

Zum Download des .Net Frameworks folgen Sie bitte nachstehendem Link:

[Microsoft® .NET Framework Version 1.1 Redistributable Package](#)

## 3. Installation .Net Framework

Nach dem Download führen Sie einen Doppelklick auf die Datei **dotnetfx.exe** aus



dotnetfx

und folgen bitte den Installationsanweisungen der Microsoft Installationsroutine.

#### 4. .Net Framework konfigurieren (deutsche Version)

- a. Starten Sie die **Systemsteuerung**



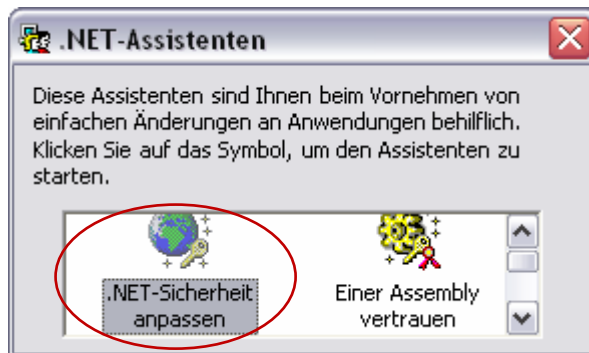
- b. Wählen Sie **Verwaltung**



- c. Starten Sie die Verknüpfung **Microsoft .NET Framework 1.1 Assistenten**

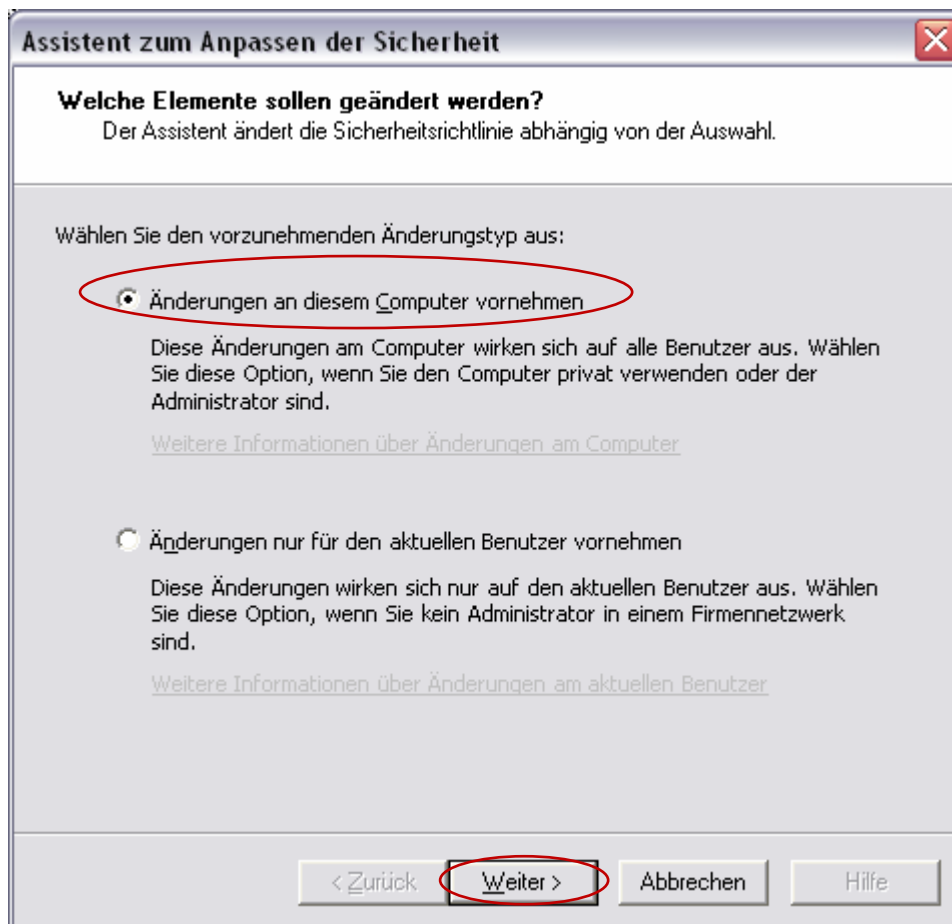


- d. Der .Net Assistent wird geöffnet:



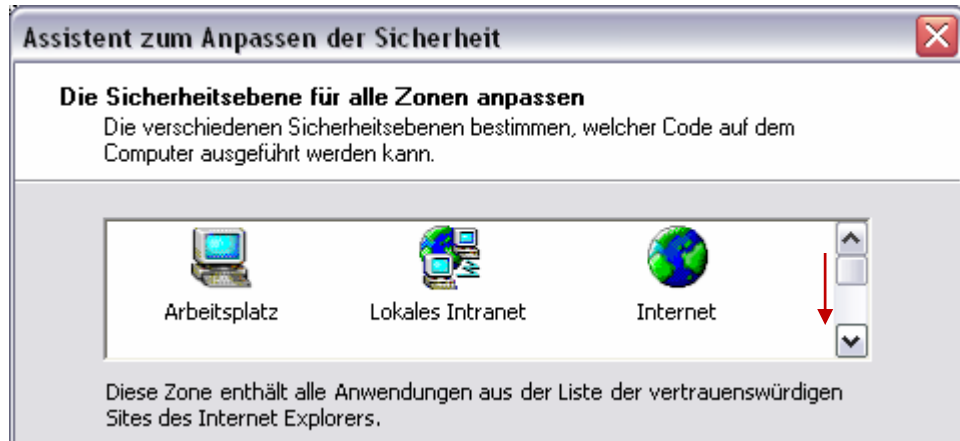
Klicken Sie auf **.NET Sicherheit anpassen**

- e. Der Assistent zum Anpassen der Sicherheit wird geöffnet:

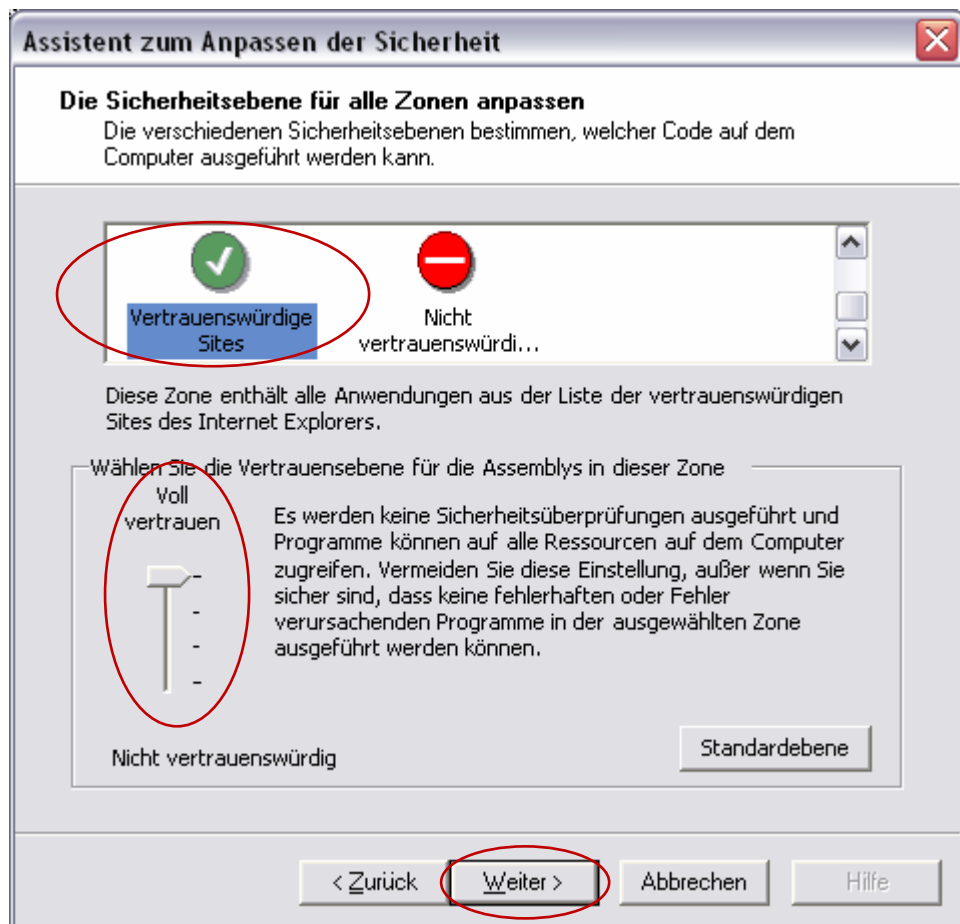


wählen Sie entweder **Änderungen an diesem Computer vornehmen** oder **Änderungen nur für den aktuellen Benutzer vornehmen** und klicken Sie anschließend auf **Weiter**

f. Sicherheitsebene überprüfen:

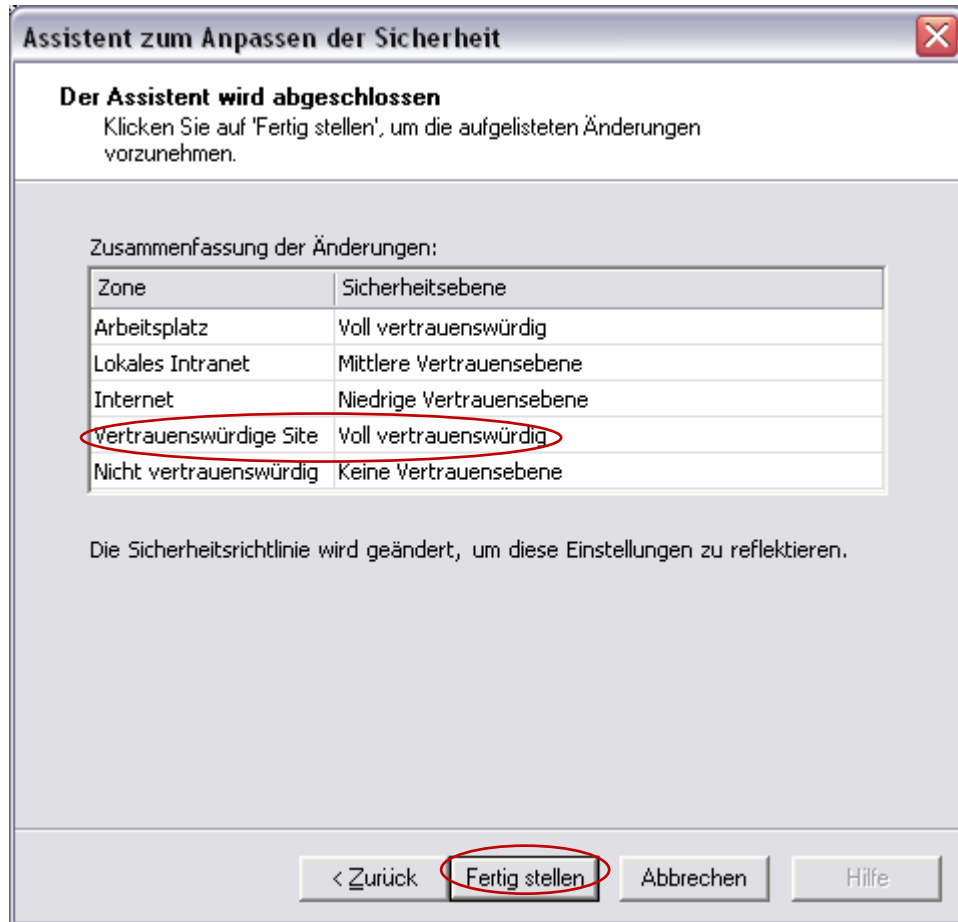


Mit Hilfe der vertikalen Laufleiste bringen Sie zunächst den Eintrag **Vertrauenswürdige Sites** zur Ansicht:



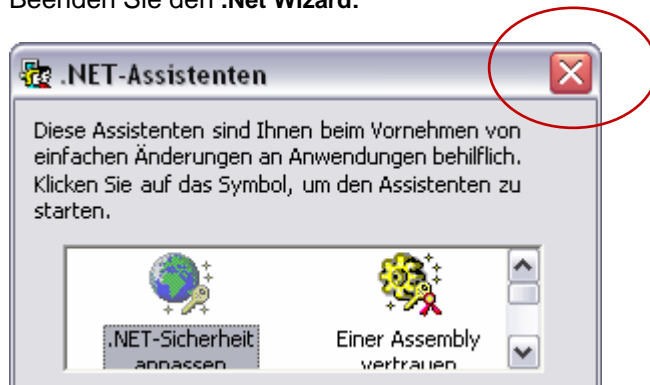
und stellen für diese Zone mit Hilfe des Schiebereglers die Vertrauensstufe auf **Voll vertrauen** und klicken Sie anschließend auf **Weiter**

- g. Bestätigen Sie die Einstellungen:



mit **Fertigstellen**

- h. Beenden Sie den **.Net Wizard**:

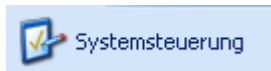


## 5. .Net Framework konfigurieren (englische Version)

Hinweis: Die **englischsprachige Version** des .Net Frameworks ist für den Einsatz der AVA-Applikation **ARCHITEXT Pallas® 100%ig kompatibel**.

Optional können Sie jedoch das deutsche Sprachpaket über den Link: [Sprachpaket Deutsch für Microsoft .NET Framework, Version 1.1](#) downloaden und anschließend installieren.

- a. Starten Sie die **Systemsteuerung**



- b. Wählen Sie **Verwaltung**



- c. Starten Sie die Verknüpfung **Microsoft .NET Framework 1.1 Wizards**

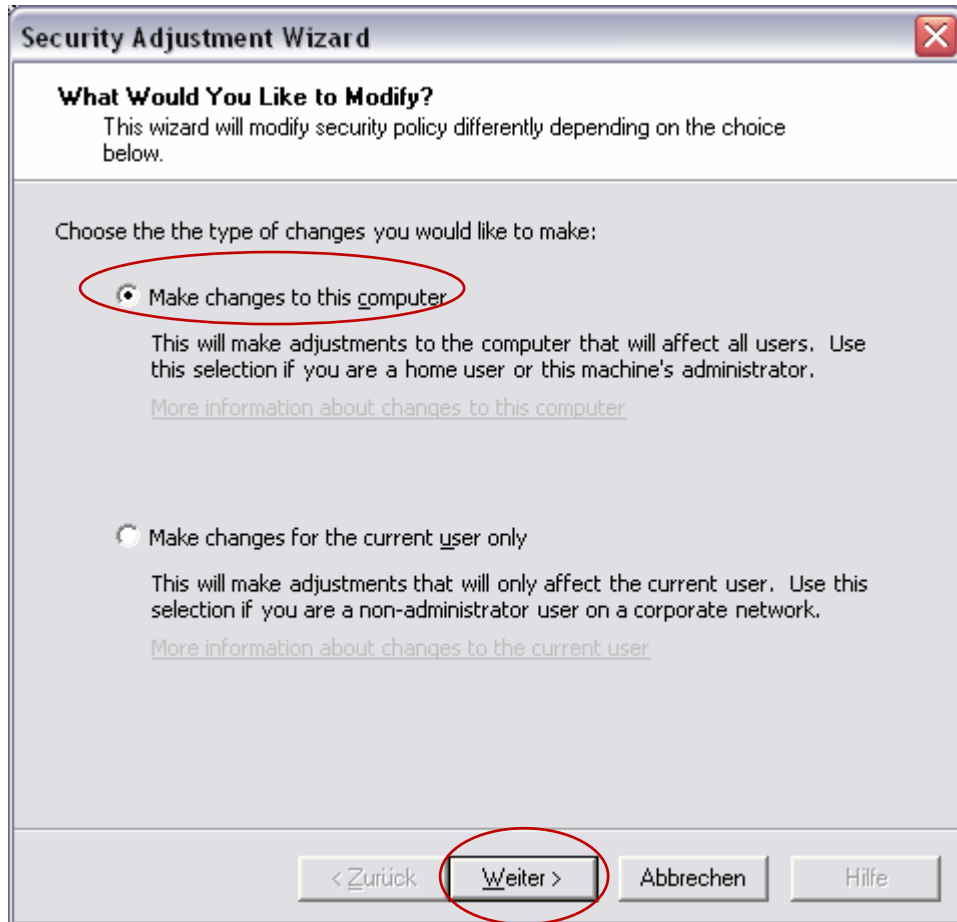


- d. Der .Net Assistent wird geöffnet:



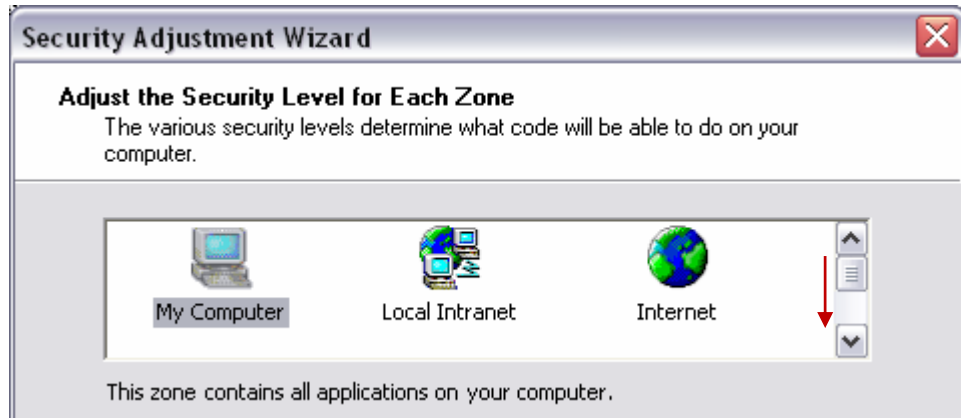
Klicken Sie auf **.NET Sicherheit anpassen**

- e. Der Assistent zum Anpassen der Sicherheit wird geöffnet:

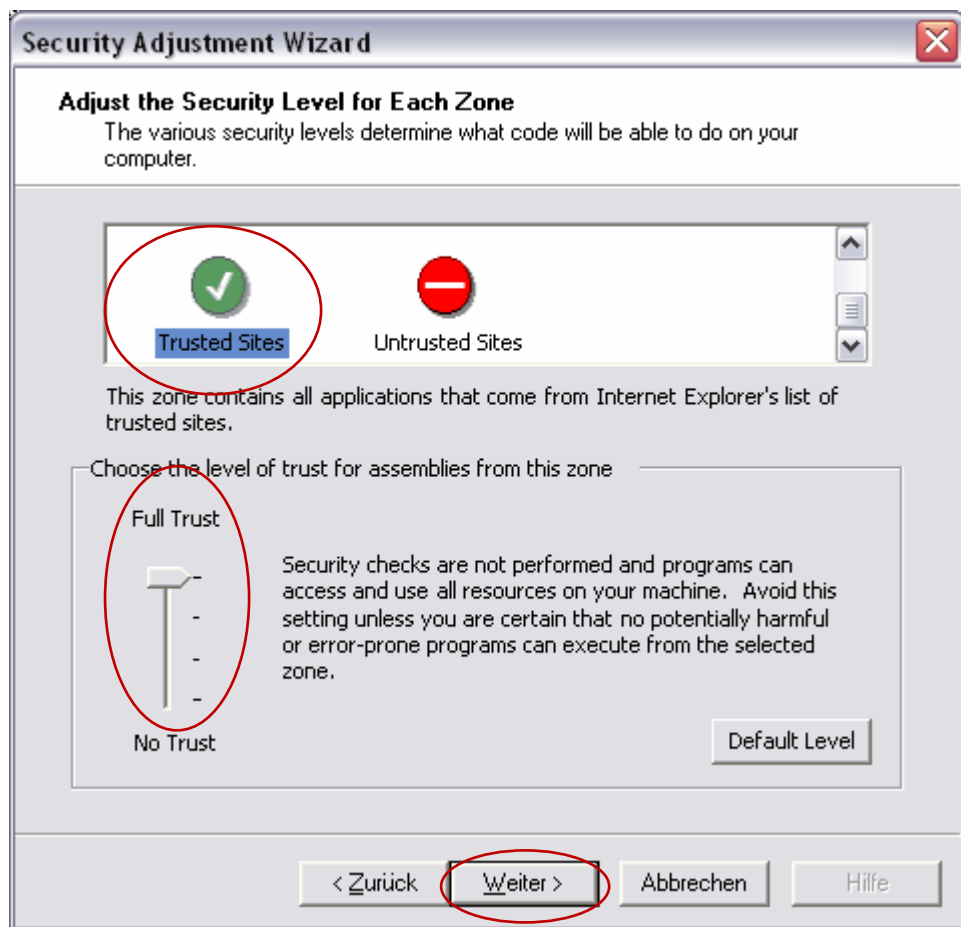


wählen Sie entweder **Änderungen an diesem Computer vornehmen** oder **Änderungen nur für den aktuellen Benutzer vornehmen** und klicken Sie anschließend auf **Weiter**

f. Sicherheitsebene überprüfen:

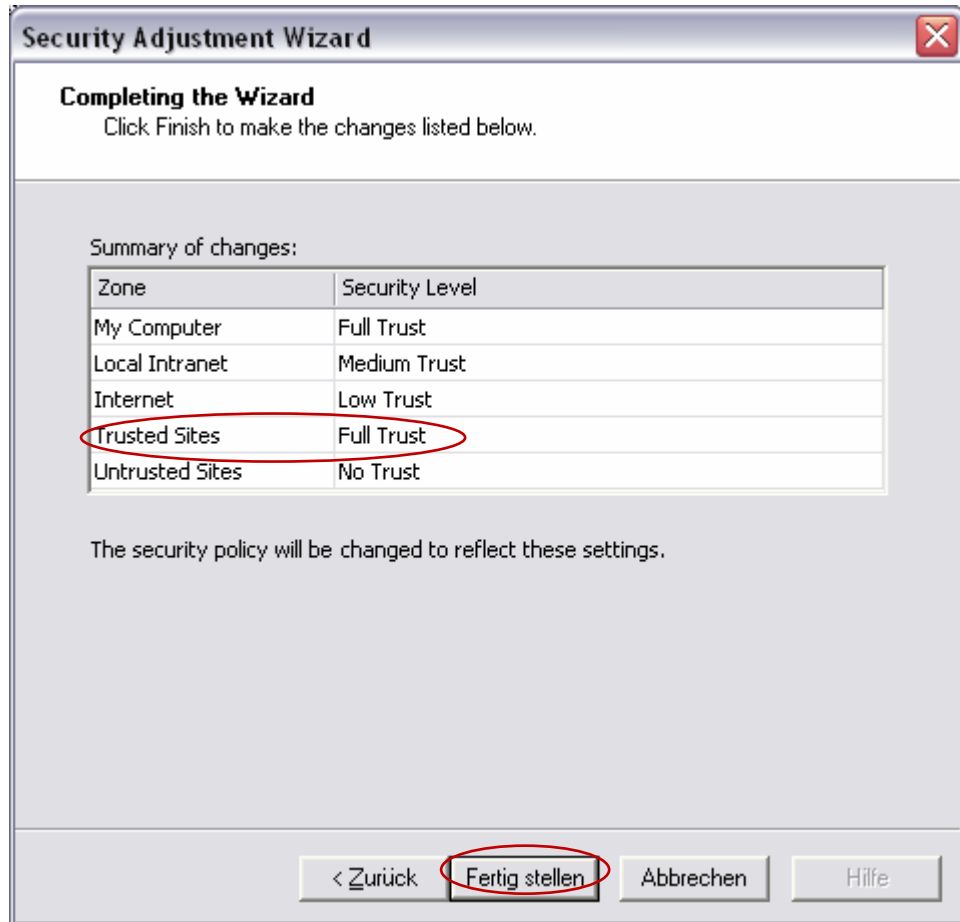


Mit Hilfe der vertikalen Laufleiste bringen Sie zunächst den Eintrag **Trusted Sites** zur Ansicht:



und stellen für diese Zone mit Hilfe des Schiebereglers die Vertrauensstufe auf **Full Trust** und klicken Sie anschließend auf **Weiter**

- g. Bestätigen Sie die Einstellungen:



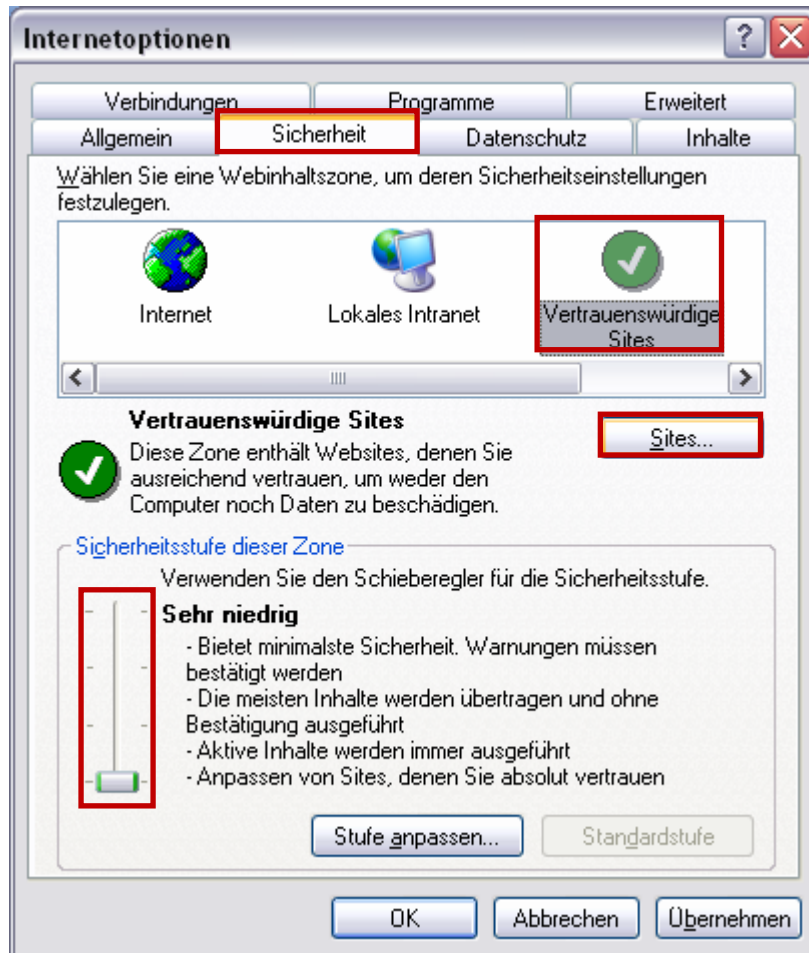
mit **Fertigstellen**

- h. Beenden Sie den **.Net Wizard**:



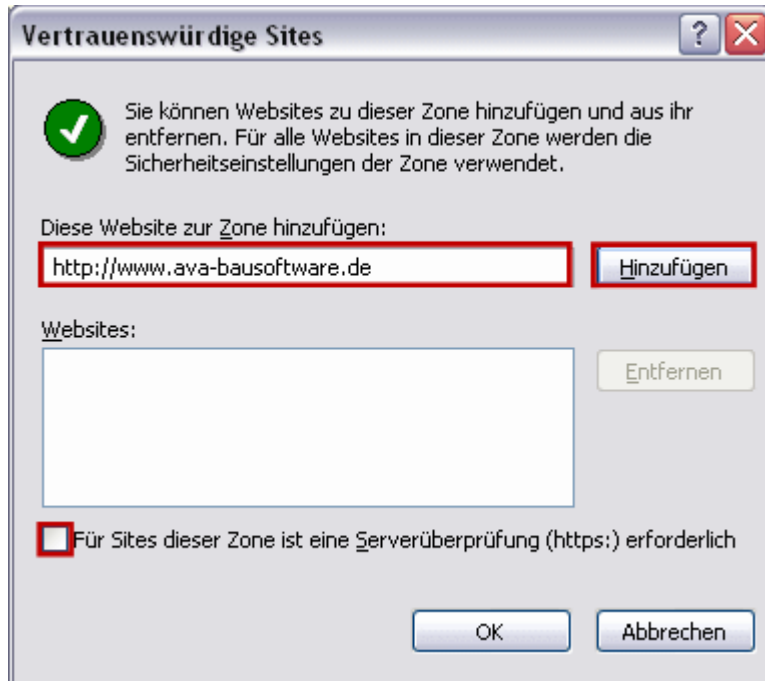
## 6. Internet Explorer konfigurieren

- a. Starten Sie den Internet Explorer
- b. Wählen Sie aus dem Menu **Extras** den Befehl **Internetoptionen...**
- c. Wählen Sie die Registerkarte **Sicherheit**
- d. Wählen Sie die Zone **Vertrauenswürdige Sites** und setzen Sie den Schieberegler auf die Sicherheitsstufe **Sehr niedrig**



Klicken Sie auf die Befehlsschaltfläche **Sites**

- e. Im Dialog **Vertrauenswürdige Sites** fügen Sie folgende Webseite **hinzu**: <http://www.ava-bausoftware.de/> (Sollte die Option Serverüberprüfung gesetzt sein, dann bitte das Häkchen entfernen!) und klicken Sie auf die Schaltfläche **Hinzufügen**



Bestätigen Sie Ihre Einstellungen mit **OK**

- f. Im Dialog **Internetoptionen** klicken Sie bitte auf die Befehlsschaltfläche **Übernehmen** und anschließend auf **OK**