

Anleitung zur Installation und Konfiguration der „DBD-V1-Produktemulation“ zur Verwendung von STLB-Bau-V2-Produkten mit ARCHITEXT excellent/onOracle

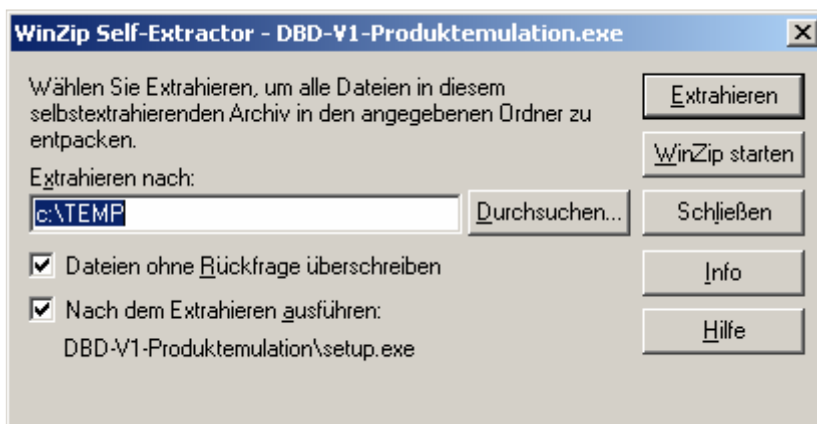
Folgende Voraussetzungen müssen gegeben sein, um die STLB-Bau-V2-Produkte innerhalb von ARCHITEXT verwenden zu können:

- **ARCHITEXT excellent V2005 Build 2500 inkl. Servicepack 1 vom 20.02.2006**
- **ARCHITEXT on Oracle V9.5 Build 6010 inkl. Servicepack 9 vom 20.02.2006**

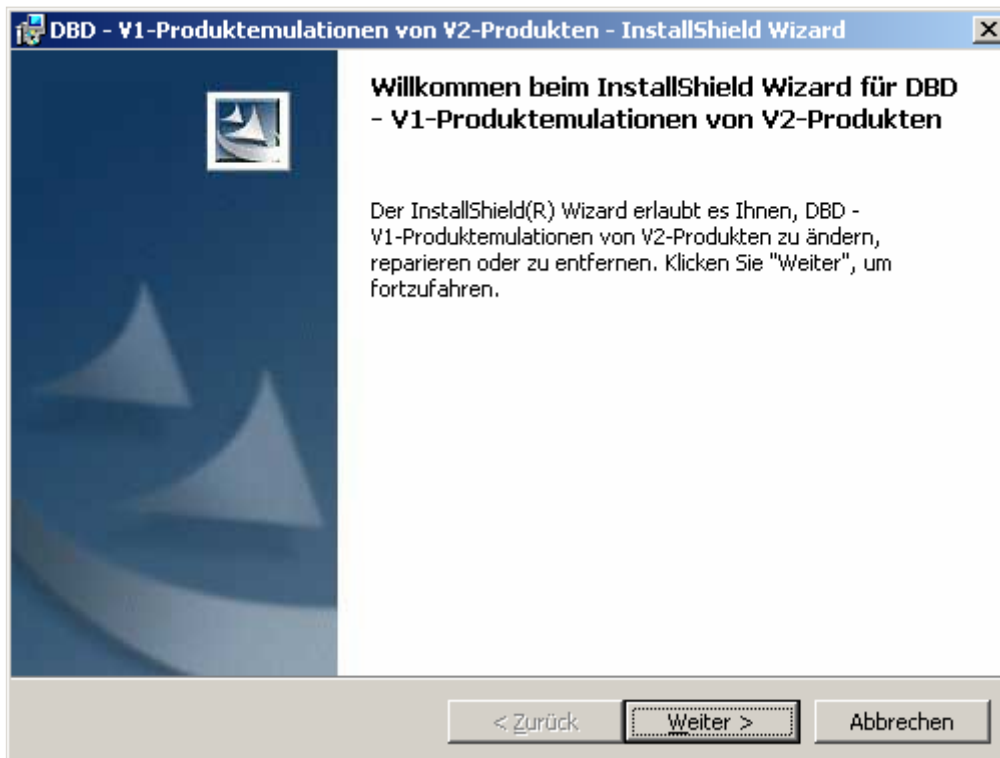
Um mit ARCHITEXT excellent / on Oracle die STLB-Bau-Produkte mit der XML-V2-Schnittstelle nutzen zu können, ist neben der o.g. ARCHITEXT-Version und dem zugehörigen Servicepack, der Installation der betreffenden STLB-Bau-V2-Produkte auch die Installation einer Produktemulation (DBD-V1-Produktemulation) von STLB-Bau erforderlich.

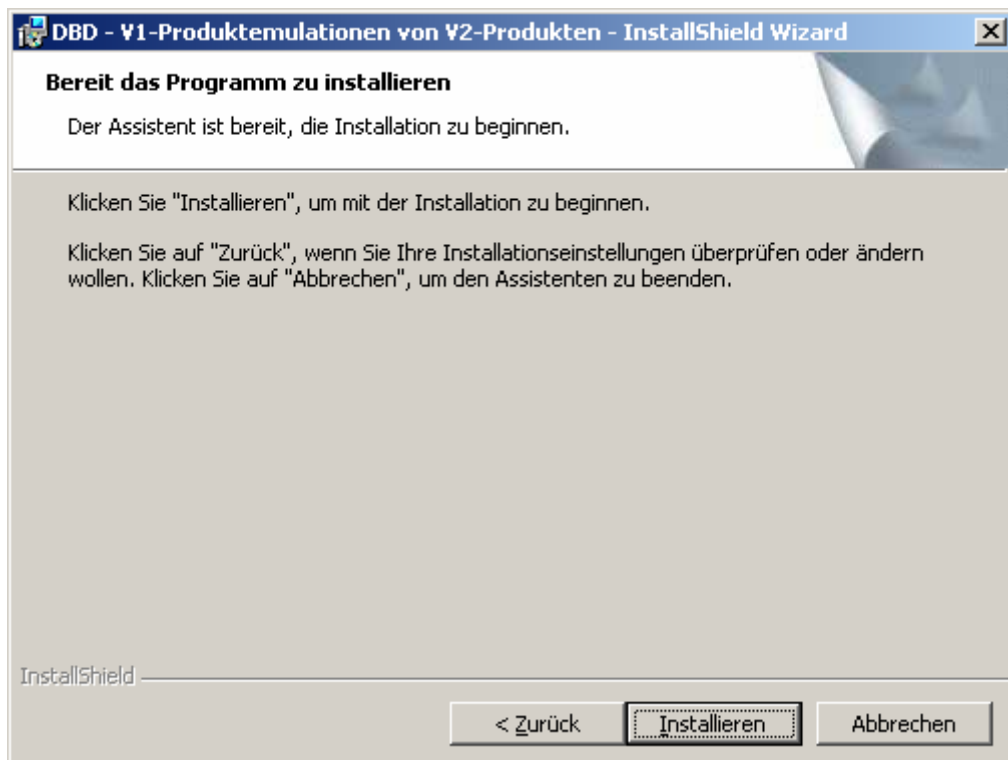
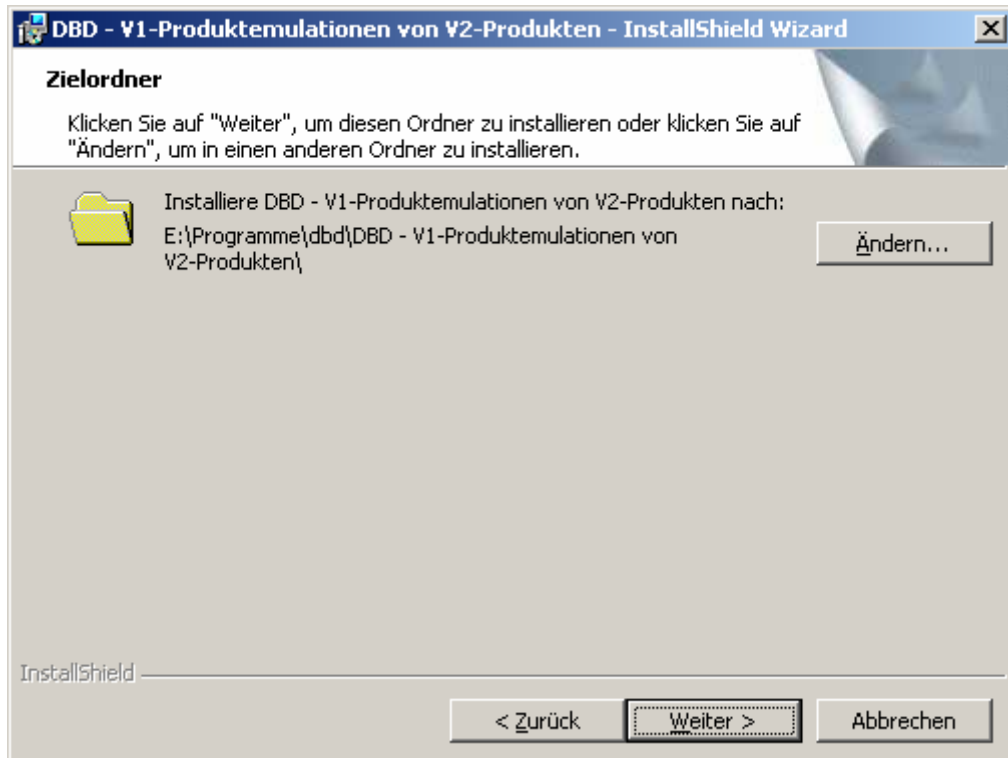
Diese Produktemulation ist als selbstinstallierendes Archiv „DBD-V1-Produktemulation.exe“ verfügbar. Die DBD-V1-Produktemulation sollte nach der Installation der STLB-Bau-V2-Produkte (Clients oder Einzelplatz) erfolgen.

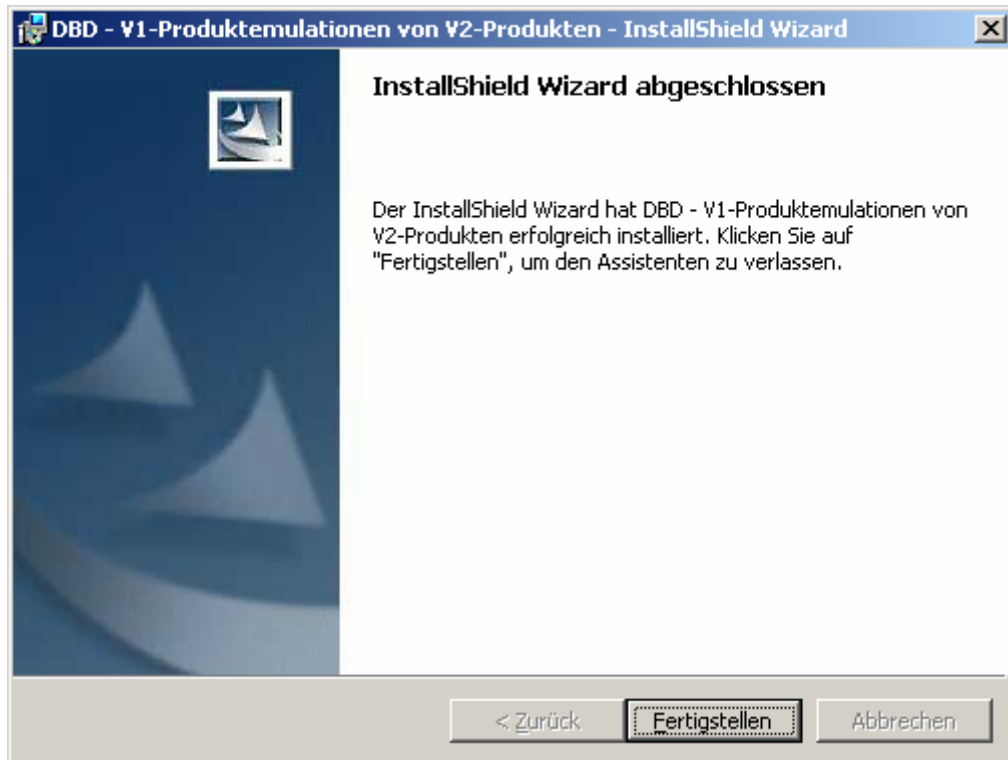
Durch das Starten der EXE-Datei werden die Setupdateien entpackt und das Setup der DBD-V1-Produktemulation gestartet.



Über die Schaltfläche „Extrahieren“ wird der Installationsvorgang gestartet.







Anleitung zur Installation und Konfiguration der „DBD-V1-Produktemulation“ zur Verwendung von STL-Bau-V2-Produkten mit ARCHITEXT excellent/onOracle

Durch die Installation der „DBD-V1-Produktemulation“ wurden im Windows-Verzeichnis („C:\WINDOWS“) die folgenden Dateien angelegt:

dbdUI_LVexpress.ini
dbdUITexte_STLB-BauBPV1Emu.ini
dbdUITexte_STLB-BauV1Emu.ini

Sie können die Dateien löschen, deren zugehöriges Produkt bei Ihnen nicht eingesetzt wird. Wenn Sie z.B. nur das Produkt „STLB-Bau“ einsetzen, so können die Dateien für „LVExpress“ (dbdUI_LVexpress.ini) und „STLB-Bau mit Baupreisen“ (dbdUITexte_STLB-BauBPV1Emu.ini) gelöscht werden.

Es ist nun erforderlich, jede der von Ihnen benötigten Dateien mit einem Texteditor zu öffnen und zu bearbeiten. Innerhalb der Dateien müssen die nicht vorhandenen Werte für „VersionJahr“, „VersionMonat“ und ggf. „Katalog“ ergänzt/eingetragen werden. Tragen Sie als VersionJahr und VersionMonat bitte die Daten des installierten Produktes ein (Pfadangaben bitte nicht verändern). Bitte beachten Sie, dass die eingetragenen Werte in doppeltem Anführungszeichen (") stehen müssen.

Im nachfolgenden sind die Anpassungen für alle STL-Bau-V2-Produkte beschrieben:

LVExpress V2

Inhalt der Datei „dbdUI_LVexpress.ini“ direkt nach der Installation:

```
[SYSTEM]
DBDUI="C:\Programme\dbd\DBD - V1-Produktemulationen von V2-Produkten\LVexpress Emu"
Produktbezeichnung="LVexpress V2 mit V1-Schnittstellenemulation"
VersionJahr=""
VersionMonat=""
Katalog="DBD-BT"
Schaltflaechensymbol="C:\Programme\dbd\DBD - V1-Produktemulationen von V2-Produkten\LVexpress Emu\lvexpress.bmp"
```

Inhalt der Datei „dbdUI_LVexpress.ini“, wie er für ARCHITEXT benötigt wird:

```
[SYSTEM]
DBDUI="C:\Programme\dbd\DBD - V1-Produktemulationen von V2-Produkten\LVexpress Emu"
Produktbezeichnung="LVexpress V2 mit V1-Schnittstellenemulation"
VersionJahr="2005"
VersionMonat="10"
Katalog="DBD-BT"
Schaltflaechensymbol="C:\Programme\dbd\DBD - V1-Produktemulationen von V2-Produkten\LVexpress Emu\lvexpress.bmp"
```

STLB-Bau mit Baupreisen V2

Inhalt der Datei „dbdUITexte STL-BauBPV1Emu.ini“ direkt nach der Installation:

```
[SYSTEM]
DBDUI="C:\Programme\dbd\DBD - V1-Produktemulationen von V2-Produkten\STLB-BP Emu"
Produktbezeichnung="STLB-Bau XML V2 mit DBD-Baupreisen mit V1-Schnittstellenemulation"
VersionJahr=""
VersionMonat=""
Katalog="STLB-Bau"
Schaltflaechensymbol="C:\Programme\dbd\DBD - V1-Produktemulationen von V2-Produkten\STLB-BP Emu\STLBBauBp.bmp"
```

Inhalt der Datei „dbdUITexte STL-BauBPV1Emu.ini“, wie er für ARCHITEXT benötigt wird:

```
[SYSTEM]
DBDUI="C:\Programme\dbd\DBD - V1-Produktemulationen von V2-Produkten\STLB-BP Emu"
Produktbezeichnung="STLB-Bau XML V2 mit DBD-Baupreisen mit V1-Schnittstellenemulation"
VersionJahr="2005"
VersionMonat="10"
Katalog="STLB-Bau"
Schaltflaechensymbol="C:\Programme\dbd\DBD - V1-Produktemulationen von V2-Produkten\STLB-BP Emu\STLBBauBp.bmp"
```

STLB-Bau V2

Inhalt der Datei „dbdUITexte STL-BauV1Emu.ini“ direkt nach der Installation:

```
[SYSTEM]
DBDUI="C:\Programme\dbd\DBD - V1-Produktemulationen von V2-Produkten\STLB-Bau XML Emu"
Produktbezeichnung="STLB-Bau XML V2 mit V1-Schnittstellenemulation"
VersionJahr=""
VersionMonat=""
Katalog=STLB-Bau
Schaltflaechensymbol="C:\Programme\dbd\DBD - V1-Produktemulationen von V2-Produkten\STLB-Bau XML Emu\STLBBau.bmp"
```

Inhalt der Datei „dbdUITexte STL-BauV1Emu.ini“, wie er für ARCHITEXT benötigt wird:

```
[SYSTEM]
DBDUI="C:\Programme\dbd\DBD - V1-Produktemulationen von V2-Produkten\STLB-Bau XML Emu"
Produktbezeichnung="STLB-Bau XML V2 mit V1-Schnittstellenemulation"
VersionJahr="2005"
VersionMonat="10"
Katalog="STLB-Bau"
Schaltflaechensymbol="C:\Programme\dbd\DBD - V1-Produktemulationen von V2-Produkten\STLB-Bau XML Emu\STLBBau.bmp"
```

Anleitung zur Installation und Konfiguration der „DBD-V1-Produktemulation“ zur Verwendung von STL-Bau-V2-Produkten mit ARCHITEXT excellent/onOracle

Innerhalb von ARCHITEXT stehen Ihnen dann die entsprechenden STL-Bau-V2-Produkte bei der Positionsanlage zur Verfügung:

